

新聞稿 [即時發放]

香港設計中心二十周年慶祝活動
「設計光譜」呈獻「常行」展覽 超越「環保」的設計思維
匯聚超過 50 件設計展品 呈現香港「設計續航」力



香港設計中心 (Hong Kong Design Centre) 在今年慶祝成立二十周年，並以「設計·構建可持續社區」為主題舉辦一系列慶祝活動。「設計光譜」(Design Spectrum) 由香港特別行政區政府「創意香港」贊助，作為香港設計中心旗下面向公眾的平台，將於今年 11 月 22 日至 2023 年 1 月 29 日期間舉辦「常行」設計展覽。是次展覽作為香港設計中心二十周年慶祝活動，更有幸成為慶祝香港特別行政區成立二十五周年的認可活動之一，將聚焦探討香港多年來可持續發展路程，了解優秀設計如何像種子般發芽成長，推動社區前進，以及它對於城市發展的意義。

常行，是從意念發展至一連串動作，習以為常，進而形成行為。我們對環保的回應，往往亦是從一個念頭、一個點開始。「設計光譜」邀得本地設計單位 **miniminigallery** 的主理人**區德誠 (Benny Au)** 及**陳婉衡 (Teresa Chan)** 作為是次展覽的策展人，將「可持續」概念由最基本的物質層面，如減廢、選用環保物料，延伸至心靈乃至文化承傳等面向，以嶄新角度展示「常行」的概念。公眾在欣賞過程中可感受本地創意力量，了解設計如何推動和啟發創新意念不斷發展，令這個城市生生不息。

由概念至實踐 功能美學共融 展場轉換的「設計續航」力

「常行」的流動、可變意味，也在展覽設展於兩個場地及佈展中充分體現。展覽首階段於 2022 年 11 月 22 日至 12 月 12 日在中環街市揭開序幕後，而 2022 年 12 月 15 日至 2023 年 1 月 29 日將移師到 PMQ 元創方繼續展出。兩個場地的差異絕對考驗策展團隊的「設計續航」力，包括物料重用及耐用性、運輸便利程度、展場面積不同等問題，均對是次協助展覽結構設計的郭逸朗與羅治軒和策展人 Benny 帶來一大挑戰：「除物料選用外，轉換場地過程中的人力、時間消耗的『可持續』性均需要顧及。我們作為展覽的策劃者和參與者，須經過透徹思考解難，以常行的理念及可持續角度出發，身體力行去實踐可持續。」展覽利用靈活、易於運送的板材，以不同形式的立體幾何組合隨著場地而變奏，去展示合共 50 多件形形色色、跨越不同世代的展品。這些組合易於拆件組裝，可滿足兩個場地的需要，不但精簡、功能性強而富美學品味，更能完美回應展覽主題的核心概念。

形而上的常行 跨時代、形態、空間限制之 50 多個設計項目

「環保」不是舶來品，追本溯源的話，早在上世紀 70 年代出現並深入民心的「垃圾蟲」角色設計，已見證香港設計界別一直對環保或愛護環境議題的關注。「常行」展出 50 多個設計項目，大部分都是來自香港的設計，它們跨越世代、空間，服務不同階層；不論立足於個人或社區的思想、創意及交流面向，均以「有形」展品，呈現背後珍貴的「無形」價值。常行的「行」是由想法影響行動，思考形塑實踐，設計師以破舊立新的精神解難，透過設計推動集體思考及啟發行動，連結人文和大自然，從而建構一個更美好的社區與未來。

在參展項目中，以設計思維破舊立新走入社區的要數「綠在區區」社區回收系統，它打破了回收設施總是髒亂的既定形象，形象鮮明簡潔，從外觀以至回收流程上的設計均簡單而親民，廣泛而有效率地幫助市民建立並培養回收習慣。

另一參展項目南豐紗廠探究文化承傳，其前身是上世紀 60 至 80 年代香港極高產量紗廠，經保育活化後，被打造成一個集創意培育基地、非牟利文化機構與體驗式零售中心的地方，通過一系列的「有形」項目如設立服裝循環回收再造系統、利用環保編織物料製作聖誕裝飾等，讓將紡織與工業的「無形」故事交織延續下去。

還有獨立作品 **Tree Bark Bookend**，書立設計以不受「重用」的木材副產品——樹皮作落腳點，製作充滿巧思和美感的木頭書座，讓大眾以另一角度看見循環善用的美好之處。

海報展：最有效的種子 最淺白直接的溝通工具

海報是平面設計範疇中，其中最簡單而有力的溝通工具。是次策展人細意挑選了來自 12 位不同年代的香港資深設計師，共 21 張海報作品於「常行」展出。它們橫跨上世紀 70 年代至千禧年代，展現設計師以獨特的洞察力，回應污染、資源短缺等社會議題；參觀者可以一窺近數十年來香港設計界由埋下種子、成長、逐漸成熟且繼續前行的過程，從中思考可持續發展，與他人一同常行。而於 PMQ 展覽的第二部分，新一代設計師將加入接棒，展出他們的海報作品，見證昔日的種子如何繼續成長及散播，甚至在未來結成不同的果實，繼續世代流傳。

把種子撒下 公眾參與工作坊 支持本地設計好禮

由 11 月底至明年 1 月期間，展覽將設多場公眾導賞團、工作坊和設計師分享會等活動。今次特別邀請了文化葫蘆舉辦限定文化導賞團，參觀完展覽後，公眾會在專家的帶領下遊走區內歷史建築，以感受香港發展的新舊交融。展覽亦會與新裝如初及 PMQ 味道圖書館一同合作，以觸覺及味覺等多元感觀體驗為公眾帶來衝擊。另設有親子環保繪本工作坊，以及邀請香港金繼師 Kenneth 與公眾分享設計與文化傳承的關係等。參加活動的同時，公眾可參觀同期設於中環街市 116 號店 *Spectrum* 內的 DS Pop-up，內裡提供多款本地設計的生活好物，絕對是聖誕和新年最佳禮物之選！



「常行」展覽	
日期：2022年11月22日至 12月12日 地點：中環街市一樓活動場地	日期：2022年12月15日至2023年 1月29日 地點：中環PMQ元創方 HG10- HG12 & HG19
時間：11:00-20:00	
收費：免費入場	
查詢：info@designspectrum.hk / 3793 8479	
Facebook / Instagram：designspectrum.hk 網站： www.designspectrum.hk	
各項展覽延伸活動的詳情將陸續上載於設計光譜網站。	

- 完 -

新聞稿由 Dynamic Duo (DDPR) 代表香港設計中心發放。如有查詢，請聯絡：

Dynamic Duo (DDPR)

Cell Cheung 電話：9550 2903

電郵：cell@ddpr.com.hk

Tempo Tam 電話：9757 4234

電郵：tempo@ddpr.com.hk

香港設計中心 Hong Kong Design Centre

Tiffany Tse 電話：3793 8478

電郵：tiffany.tse@hkdesigncentre.org

關於「Design Spectrum」(設計光譜)

「設計光譜」(Design Spectrum) 是香港設計中心(HKDC)推出的項目，由香港特別行政區政府「創意香港」贊助，旨在推動社區培養好設計文化。「設計光譜」透過舉辦全年展覽、交流、設計賞析及其他推廣項目，營造創新氛圍，同時為社會培育創意資本。作為 HKDC 面向公眾的獨特平台，「設計光譜」致力加強與來自本地、粵港澳大灣區其他城市、東盟城市和海外合作夥伴的聯繫，同時推廣創意及文化旅遊。

網址：www.designspectrum.hk

關於策展人區德誠(Benny)

Amazing Angle Design 設計總監。1990 年代中創作原創角色 Amazing Twins 並打入日本市場，簽約新力發展原創產品。Benny 一直專注於平面設計及策展項目，他對設計的實踐反映了他對視覺藝術的不尋常視角和方法，並擅於利用物料及印刷作為他的設計語言。2003 年於工作室內開設 miniminigallery，不定期地邀請世界各地的創意單位參與創意分享及展出。Benny 除經常獲邀參與國際性設計展覽外，亦不時為國際性設計比賽及設計論壇作評選委員及演講嘉賓。2022 年獲英國 D&AD Awards 邀請為平面設計類擔任評審團主席。其作品被國際多間美術館收藏。現為東京字體指導協會、日本平面設計師協會、香港設計師協會及深圳市平面設計協會會員。

關於策展人陳婉衡(Teresa)

畢業於加拿大英屬哥倫比亞大學、紐約 Parsons School of Design 及香港理工大學，主修心理學及設計學。Teresa 曾為多個大型展覽擔任主要組織及策劃工作，包括 SEVEN – 日本頂尖美術指導大師展、Here is Zine. Here is Hong Kong、多屆深港設計雙年展、漢字展、一攝無邊：香港劇場影像展，及多個本地及海外設計展覽。Teresa 現為香港 miniminigallery 之策展人，專門從事設計展覽、創意活動策劃和設計管理。

關於香港設計中心

香港設計中心為於 2001 年註冊，2002 年成立的非政府機構，擔當香港特別行政區政府的策略伙伴，以推動香港成為亞洲區內享譽國際的設計之都為目標。公共使命是推動社會更廣泛和具策略性地運用設計及設計思維，為業界創造價值及改善社會福祉。

本中心在 2022 年以「設計•構建可持續社區」為主題，慶祝成立 20 周年。

網址：www.hkdesigncentre.org

香港設計中心 20 周年主題：設計 · 構建可持續社區

一個社區的可持續性，在於其能否應對社會上的需求，而我們可運用優秀設計來達致這個目標。香港設計中心 20 周年主題強調共同創造，結合眾人之力以創造價值，帶來具影響力的設計。我們期望設計能更趨普及，啟發更多可能，並讓本地社群參與其中，為社會帶來深遠的裨益。

關於「創意香港」

「創意香港」是香港特別行政區政府於 2009 年 6 月成立的辦公室，專責推動香港創意產業的發展，由 2022 年 7 月 1 日起隸屬文化體育及旅遊局。現時的策略重點為培育人才及促進初創企業的發展、開拓市場，以及推動香港成為亞洲創意之都，並在社會營造創意氛圍。「創意香港」贊助香港設計中心舉辦多個項目，包括「設計光譜」、「設計營商周」、「設計營商周城區活動」、「DFA 設計獎」、「設計智識周」、「FASHION ASIA HONG KONG」、「設計創業培育計劃」、「時裝創業培育計劃」等，以及其他項目，以推廣香港設計。

網址：www.createhk.gov.hk

免責聲明：香港特別行政區政府僅為本項目提供資助，除此之外並無參與項目。在本刊物/活動內（或由項目小組成員）表達的任何意見、研究成果、結論或建議，均不代表香港特別行政區政府、文化體育及旅遊局、創意香港、創意智優計劃秘書處或創意智優計劃審核委員會的觀點。

附件一：「常行」展覽部分展品

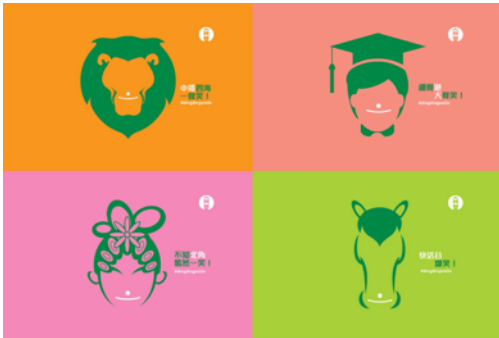
設計師 / 參展單位	簡介
 <p style="text-align: center;"> 作者：林曉敏 書本設計：曦成製本 Hei Shing Book Design 陳曦成, 焦泳琪 Chan Hei Shing, Chiu Wing Ki </p>	<p>《香港遺美——香港老店記錄》(2021)</p> <p>本書作者林曉敏是一位本地歷史愛好者，於2020年設立「香港遺美 Hong Kong Reminiscence」專頁，以相片拾遺，留住留不住。2020-2012 期間，她親訪廿五間香港舊店訪問老匠人，理解和記錄他們店中的人情故事，以文字和攝影留住歷史。</p> <p>書籍設計的新舊創意交集也不止於圖文排版、字款、字體設計跟配色等等，那些老舊店闔的 Die-Cut、釘裝中刻意「半裸」的書脊等等，多種印刷工藝回應「遺美」的戀舊情意，往後望，向前走，讓讀者遊走在作者及設計者的遺美天地中。</p>
 <p style="text-align: center;"> Dave Choi 都市字治學 CityWording </p>	<p>都市字治學 (2022)</p> <p>香港這個城市森林隱藏著數之不盡的字體，它們仿如身形細小的昆蟲，默默棲身於一隅，以其獨特之美，訴說一個個可能快將消逝的故事。</p> <p>「都市字治學」透過日常在街上一路觀察，一路捕捉字體的芳蹤，再在社交媒體記錄和分享。單純想傳承字體的心，卻因為蒐集的過程，感受到世界的不一樣。</p>
 <p style="text-align: center;"> Benny Lau 劉紹增 </p>	<p>Tree Bark Bookend (2007)</p> <p>Tree Bark Bookend 是一個以物料及製作過程為優先考量，挑戰一貫以用家為本的設計方案的新嘗試。</p> <p>從樹幹上削切下來的樹皮，往往在公式化的生產流程中因其不規則的特性而經常被視作殘餘物般捨棄。然而，這些「不規則」又能否對業界作出一點創意的激發？從可持續的角度來看，社會上許多規範都需要被重新審視甚或再設計。像 Tree Bark Bookend 這樣的一個自發創作，讓它能夠有效地呈現出常規系統以外的一種可持續設計思維。</p>



香港理工大學物料資源中心 (2014)

理工大學設計學院的物料資源中心(MRC)不止是單向賦予設計學生物料資訊的平台，而是一個給設計師、設計教育界、及生產商的物料及應用技術等資訊交流的場所。

這個地方於設計精神或實際操作上，都緊守包浩斯主義的功能主導、重視簡約等元素，中心清楚羅列數千種來自本地和海外的創新材料介紹，同時能翻查製造商和供應商目錄等資料，迅速回應設計界在物料選材資訊渴求的訴願。



Stepworks
(Design Director: Eric Chan)

香港電車 – 品牌重塑 (2017)

電車是香港體驗的一個重要部分，被親切地稱之為「叮叮」。「叮叮」既是香港一種有價值的公共交通工具，也是我們這個非凡城市的寶貴標誌。香港電車與 Stepworks 合作，維護和發展品牌，並為香港人帶來微笑。

新標誌以 Pantone 度身訂造的「香港電車綠色」和雙層電車的輪廓為主軸。整個品牌重塑旨在為電車定位為市民日常生活的一部分，也是感染歡樂和建構認同感的交通工具。永續發展在今天香港更顯重要，而香港電車也必會佔一席位。

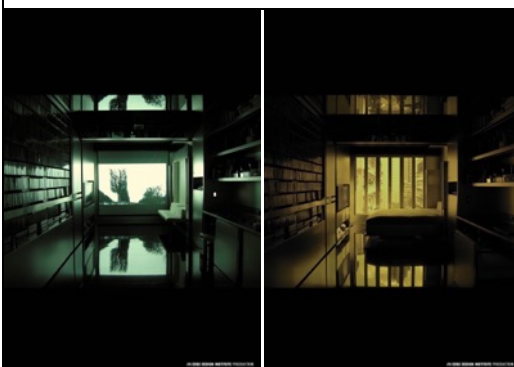


關鎮陞、黃君諾、陳卓瑩、黎譽行
Kenrick Wong, Magic Kwan, Fionne Chan, Harrison Lai
東西建築
Orient Occident Atelier

水堂 Water Hall (2017)

當水的循環出現延誤，也需要設計思維去成為橋樑成就水的旅程。「水堂」是一個鮮活以設計發展可持續理念及解難的例子。同時也是由香港東西建築一群設計師，為緩解於柬埔寨馬德望偏遠莊水資源短缺，而進行的設計項目，項目主要創建了「水堂」。

建築師巧妙地利用簡單材料設計出既廉宜又能緩解水源短缺問題的建築和手工技術，並在項目中採用。這種簡單的設計，亦正是為了方便村民日後能以本土材料自行興建類似的建築，達至助人自助及可持續發展。



Gary Chang 張智強
EDGE Design Institute Ltd.

A Domestic Transformer 百變家居 – 變形金剛 (2007)

土生土長的香港人最明白蝸居的空間運用，建築師張智強 (Gary Chang) 以自己 344 平方呎的家，以層層疊疊且簡易操作的機關設計，同一空間卻於不同時間之內，變身睡房、客廳、工作間、6 人家庭影院、甚至配備蒸氣間和浴缸的 spa，充份呈現設計於同一空間、不同時間的不斷變化及延伸，設計、建築師原來也可以是空間魔術師。

Ref Video:

<https://www.facebook.com/edgedesignhk/videos/677333212443008>



Redress Limited

Redress 設計大賽 (2011)

「Redress 設計大賽」是世界最大型的可持續時裝設計比賽，深入可持續的討論及實踐，賽前教育設計師了解時尚對環境的負擔，鼓勵使用零廢棄、升級再造和重新構造的核心可持續設計技術來減少時尚廢料，通過大學講座、可持續時尚工作坊、網絡資源「Redress 知識港」以及與全球 150 多所大學的合作，為年輕設計師提供理論和技術。除了可持續的命題，也需要在賽事中展示他們的創意、獨創性和跟信念，引領時裝工業走入健康循環，同時兼顧商業可行性，通過給予最優秀的人才改變職業生涯的獎項，發揮最大長遠效益。

部份海報



許敬雅(Arthur Hacker)

清潔年(1975)

自七十年代初期，香港政府新聞處為推廣清潔香港運動而設計一系列的海報，這一張由許敬雅先生設計的 1975 年清潔年海報，正因 1975 年是中國兔年，所以畫面由一隻白色小白兔打敗垃圾蟲為主視覺，主色調亦為清潔香港的紫色和黃色，設計者很聰明地運用紙張的白色而造成畫面有三種顏色。



Company: 至威湯遜(香港)廣告公司
 Designer: Stanley Wong / Raymond Chan/ Paul Regan /

新聞(1992)

臭氧層 // 空氣 // 樹 // 海洋

這海報系列是香港 90 年代初最早期的關注環保廣告活動之一。

*是次展覽為免費入場參觀。為配合 2019 冠狀病毒病的疫情防控和保障參加者的健康及安全，「常行」展覽以及所有相關活動均會採取相關的防疫措施，而活動的舉辦日期及時間均以主辦機構的最新公佈為準。

如欲獲取更多有關「常行」展覽和相關活動之報名詳情，請瀏覽官網 www.designspectrum.hk。